

Backus Woods

Agglomération la plus près

Woodstock, Ont. (à environ 70 km)

Renseignements

1 866 249-9598

ontario@natureconservancy.ca

Saison

Accessible toute l'année



Description

La zone carolinienne, qui couvre moins de 1 % de la superficie du Canada, abrite 25 % de la population canadienne et constitue l'habitat de près de 25 % des espèces en voie de disparition au pays.

Pendant votre visite, profitez bien de cette forêt ancienne et tentez d'y repérer certaines de ses espèces uniques au pays, dont la paruline orangée, la paruline azurée, le tulipier de Virginie et le gommier noir.

Commodités

Réseau cellulaire, panneaux d'interprétation, stationnements.

À voir

Cabane à sucre, couleurs automnales, marécage à érable argenté, ponts, ravin peuplé de pruche, trottoir de bois.

À apporter

Appareil photo, chapeau, eau, jumelles, lotion solaire, répulsif à insectes.

Prenez garde

Risque d'inondations (février à mai) sur 1,1 km de la portion nord sentier Floodplain. En raison de la présence de tiques, portez une chemise à manches longues et des pantalons de couleur pâle.

Comment s'y rendre

1. À Woodstock, rouler en direction Est sur l'Autoroute 401. Prendre la sortie 232 pour Norwich Avenue/ Oxford Road 59.
2. Rouler en direction Sud sur County Road 59.
3. À Salford Road/County Road 46, tourner à droite.
4. À Oxford Road 13/Regional Road 13, tourner à gauche.
5. À Main Street East/Otterville Road/County Road 19, tourner à gauche.
6. À Oxford Road 13/West Street South/Regional Road 13, tourner à droite et suivre Regional Road 13.
7. Poursuivre jusqu'à Norfolk County Highway 59.
8. À Norfolk County Highway 24, tourner à gauche. Le stationnement nord de Backus Woods se trouve à votre droite. Conduire lentement et soyez vigilant, car le stationnement est facile à manquer.

Avant de vous rendre sur toute propriété, visitez destinationsnature.ca pour de l'information à jour sur son accès.

Sentiers

Weston Family

Type : linéaire

Niveau de difficulté : modéré

Distance aller-retour : 6,5 km

Surface : gravier

Four Oaks

Type: linear

Niveau de difficulté : modéré

Distance aller-retour : 3,6 km

Surface : terre battue

Wetland

Type : linéaire

Niveau de difficulté : modéré

Distance aller-retour : 4,2 km

Surface : terre battue

Dogwood

Type : boucle

Niveau de difficulté : modéré

Distance aller-retour : 3,1 km

Surface : terre battue

Sassafrass

Type : boucle

Niveau de difficulté : modéré

Distance aller-retour : 3,2 km

Surface : terre battue

Sugarbush

Types : boucle et linéaire

Niveau de difficulté : modéré à difficile

Distance aller-retour : 2,3 km

Surface : terre battue

Floodplain

Type : linéaire

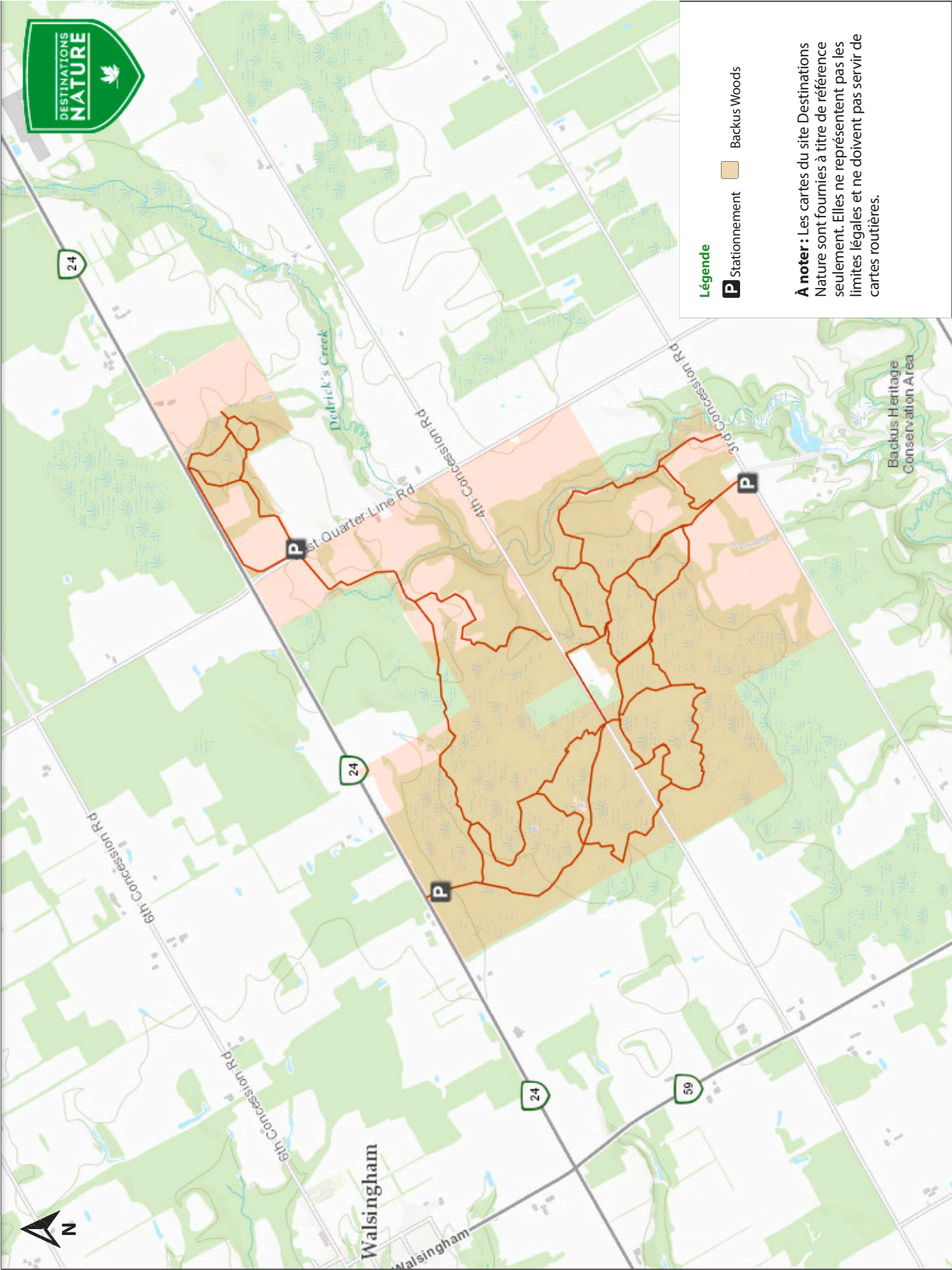
Niveau de difficulté : modéré

Distance aller-retour : 2,8 km



Surface : terre battue

Espèces observables

- Campagnol sylvestre
- Céphalanthe occidental
- Chêne bicolore
- Chêne blanc
- Chêne des teinturiers
- Chêne rouge
- Dindon sauvage
- Gommier noir
- Grand pic
- Paruline azurée
- Paruline à capuchon
- Salamandre à points bleus
- Tulipier de Virginie
- Viréo aux yeux rouges



Légende

-  Stationnement
-  Backus Woods

À noter : Les cartes du site Destinations Nature sont fournies à titre de référence seulement. Elles ne représentent pas les limites légales et ne doivent pas servir de cartes routières.